

Uchwała Nr LI/775/2010  
R a d y M i e j s k i e j w P r u d n i k u  
z dnia 28 stycznia 2010r.

w sprawie zatwierdzenia Planu Odnowy Miejscowości Wierzbiec.

Na podstawie art. 18 ust. 2 pkt.6 ustawy z dnia 8 marca 1990r. o samorządzie gminnym (Dz.U. z 2001r. Nr 142 poz.1591, z 2002r. Nr 23,poz.220, Nr 62,poz.558, Nr 113,poz.984, Nr 153,poz.1271, Nr 214,poz.1806 z 2003r. Nr 80 poz.717, Nr 162,poz.1568, z 2004r. Nr 102,poz.1055, Nr 116,poz.1203, Nr 167,poz.1759, z 2005r. Nr 172,poz.1441, Nr 175 poz.1457, z 2006r. Nr 17 poz.128, Nr 181 poz.1337, z 2007r. Nr 48 poz.327, Nr 138,poz.974, Nr 173, poz.1218,z 2008r. Nr 180,poz.1111, Nr 223,poz.1458,z 2009r. Nr 52,poz.420, Nr 157,poz.1241) Rada Miejska w Prudniku uchwala, co następuje :

- § 1. Zatwierdza się Plan Odnowy miejscowości Wierzbiec stanowiący załącznik do uchwały.
- § 2. Wykonanie uchwały powierza się Burmistrzowi Prudnika.
- § 3. Uchwała wchodzi w życie z dniem podjęcia.

PRZEWODNICZĄCY  
Rady Miejskiej  
Jacek Szczepański

Uchwała Nr 1/2009  
zebrania wiejskiego sołectwa Wierzbiec  
z dnia 28 grudnia 2009 roku  
w sprawie przyjęcia  
„Planu Odnowy Miejscowości Wierzbiec”

Zebranie wiejskie sołectwa Wierzbiec

uchwała, co następuje:

§ 1

Przyjmuje się „Plan Odnowy Miejscowości Wierzbiec”, stanowiący załącznik nr 1 do niniejszej Uchwały.

§ 2

Lista obecności zebrania wiejskiego stanowi załącznik nr 2 niniejszej Uchwały.

§ 3

Uchwała wchodzi w życie z dniem podjęcia.

Sołectwo Wierzbiec  
SOŁTYS  
Gmina Prudnik

*Murwa Stankiewicz*

Plan  
odnowy  
miejscowości  
Wierzbiec

# Spis treści

Spis treści.....	2
Wstęp.....	3
ROZDZIAŁ I Charakterystyka miejscowości.....	4
1.1 Położenie miejscowości, przynależność administracyjna, powierzchnia oraz liczba ludności.....	4
1.2 . Rys historyczny miejscowości Wierzbiec.....	6
1.3 Struktura przestrzenna miejscowości Wierzbiec.....	7
ROZDZIAŁ II Inwentaryzacja zasobów służących odnowie miejscowości Wierzbiec.....	9
ROZDZIAŁ III Ocena mocnych i słabych stron miejscowości Wierzbiec, analiza SWOT....	10
ROZDZIAŁ IV Opis planowanych zadań inwestycyjnych i przedsięwzięć aktywizujących społeczność lokalną miejscowości Wierzbiec w okresie 2010-2017 r.....	11

## **Wstęp**

Wieś Wierzbiec znajduje się na ruchliwej trasie Prudnik – Głuchołazy. Miejscowość znajduje się stosunkowo blisko od miejscowości Prudnik oraz sąsiednich Głuchołaz. Mieszkańcy Wierzbca chcieliby mieszkać, w atrakcyjnej, ładnej i przyjaznej miejscowości dla innych. Poprawiając warunki swojego zamieszkania oraz rozwijając warunki życia na tej wsi, nie chcąc stracić nic z jej uroku i przy okazji zintegrować się – wspólnie działając.

Wierzbiec to, mała spokojna i nie bogata miejscowość, położona w znacznej odległości od pasm urbanizacyjnych, w związku z tym na terenie Wierzbca istnieje jedynie oddział Stadniny Koni Prudnik. Jedną z dróg do poprawy jakości ich życia oraz tworzenia nowych źródeł utrzymania może być pozyskiwanie funduszy zewnętrznych w tym z Uni Europejskiej.

W związku z tym mieszkańcy opracowali niniejszy Plan Odnowy Miejscowości, plan ten ma również pobudzić mieszkańców do wspólnego działania na rzecz Sołectwa. Plan ten jest dokumentem strategicznym, stworzonym razem z mieszkańcami Wierzbca.

Proponowane przedsięwzięcia mieszkańcy uznali za realne, możliwe do zrealizowania przy założeniu również ich własnej aktywności oraz przy wykorzystaniu władz samorządowych Gminy Prudnik.

Plan odnowy miejscowości Wierzbiec pozwolił na uświadomienie sobie przez mieszkańców ich roli w tworzeniu pomysłów na własny rozwój i poprawę warunków życia, plan powstał w wyniku dyskusji na zebraniach wiejskich po konsultacji Rady Sołectkiej z mieszkańcami.

Plan odnowy miejscowości siedmioletni obejmuje horyzont czasowy tj.2010 – 2017.

## ROZDZIAŁ I

### Charakterystyka miejscowości

#### 1.1 Położenie miejscowości, przynależność administracyjna, powierzchnia oraz liczba ludności.

Wierzbiec jest to wieś położona w województwie opolskim w powiecie prudnickim, w gminie Prudnik. Powierzchnia wsi wynosi 1,73 km<sup>2</sup>, oraz jej wysokość to 275-320 m n.p.m.

- *Mapa, położenie Wierzbca*



Gmina Prudnik położona na pograniczu dwóch krain geograficznych Płaskowyżu Głubczyckiego oraz Gór Opawskich stanowiących niewielkie lecz budzące zachwyt pasmo Sudetów Wschodnich jest bramą w najpiękniejsze tereny Opolszczyzny. Tłem dla gminy jest Kopa Biskupia – najwyższy szczyt Gór Opawskich, a znajdujące się w Parku Krajobrazowym tereny urzekają różnorodnością oraz bogactwem świata roślinnego i zwierzęcego.

Miejscowość Wierzbiec położona jest bardzo blisko Gór Opawskich co daje bezpośredni dostęp do najpiękniejszego w Opolszczyźnie Parku Krajobrazowego. Wierzbiec znajduje się również zaledwie 12 km od granicy z Republiką Czeską co widać doskonale na załączonej mapce, do miasta Prudnik odległość wynosi 8 km natomiast do Głucholaz 7 km.

W sołectwie zamieszkują między innymi przesiedleńcy z kresów wschodnich, oraz z województwa krakowskiego.

*Liczba mieszkańców sołectwa wg stanu na dzień 31.12.2009 r. oraz średnią gęstość zaludnienia przedstawia zestawienie:*

Sołectwo	Ilość mieszkańców	Powierzchnia w m2	Ilość mieszkańców na 1 km2
Wierzbiec	226	1,73	130,64

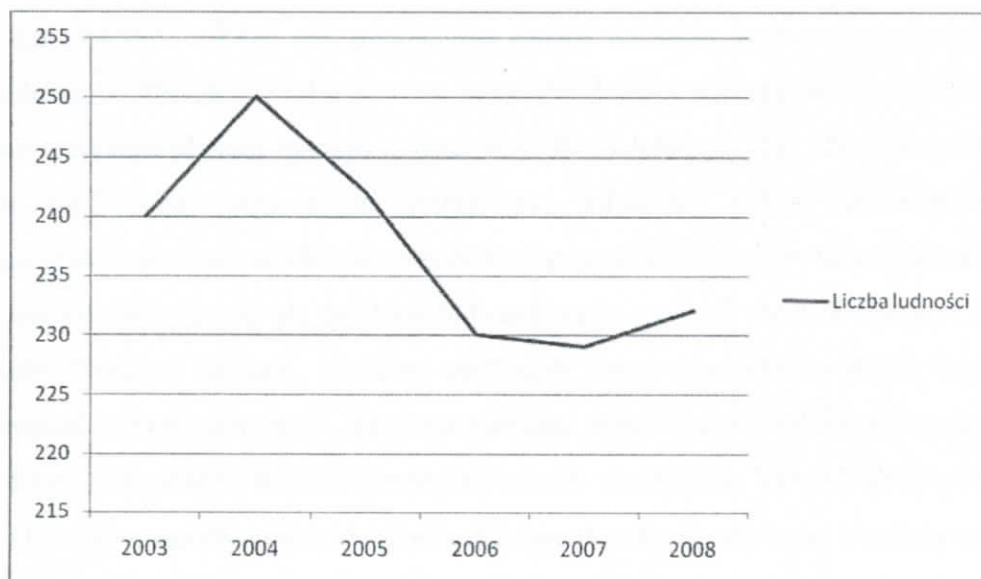
*Zestawienie liczby mieszkańców w sąsiednich sołectwach.*

Sołectwa	Wierzbiec	Moszczanka	Łąka Prudnicka	Szybowice
Liczba mieszkańców	226	1152	1242	1029

*Kształtowanie liczby ludności we wsi Wierzbiec w latach 2003 – 2008 r.*

Rok	Liczba ludności
2003	240
2004	244
2005	238
2006	235
2007	231
2008	231

*Kształtowanie się liczby ludności w poszczególnych latach we wsi Wierzbiec przedstawiona na wykresie.*



## 1.2 Rys historyczny miejscowości Wierzbiec.

Wierzbiec jest niewielką wsią gminy Prudnik położoną u podnóża Gór Opawskich, w dolinie Wielkiej Prądnej (Prudnika), w połowie drogi między Prudnikiem a Głuchołazami. Pierwsza historyczna wzmianka o Wierzbcu pochodzi dopiero z roku 1670. Wówczas wieś nosiła nazwę Wackenau i należała do właścicieli Łąki Prudnickiej – Mettichów. Później jej właścicielką była Helena von Smeskal, która przekazała ją zakonowi bożogrobców w Nysie. Była ona ich własnością aż do 1810 r., kiedy władze pruskie dokonały sekularyzacji wszystkich dóbr zakonnych na Śląsku. Dwa lata później, w 1812 r. Wierzbiec stał się własnością „Marszałka naprzód” – Gerharda Leberechta von Blüchera. Odwiedzał on kilkakrotnie wieś rozkoszując się przyrodą i polując na tutejszą zwierzynę. Niestety, nie związał się na dłużej z ziemią prudnicką i w 1817 r. sprzedał Wierzbiec wraz z Trzebiną i Miłowicami Jerzemu i Franciszkowi Hübnerom. W połowie XIX wieku wieś liczyła ponad 400 mieszkańców. W 1863 r. znajdujący się we wsi folwark i dwór przejął Cornelius Hübner. W tym okresie wieś znana była z wykonywania lin i powrozów. Wierzbiec najdynamiczniej zaczął się rozwijać po wybudowaniu w 1871 r. bitej drogi z Prudnika do Głuchołaz oraz poprzez bliskie położenie linii kolejowej z Nysy do Koźła, oddanej do użytku w 1876 r. Wierzbiec od 1714 r. związany był z parafią katolicką w Szybowicach. Przez cały wiek XVIII i XIX katolicy mieszkańcy Wierzbca wzmacniali wspólnotę religijną Szybowic. Największym dla nich świętem w 1911 r. były prymicje urodzonego i mieszkającego w Wierzbcu księdza Józefa Kühnela.

W XIX wieku w tutejszym majątku pracowało wielu robotników rolnych mówiących po polsku oraz przybyłych z ziem polskich zaboru rosyjskiego. Po 1885 r. dotknęły ich „rugi pruskie” i decyzją administracyjną musieli wyjechać ze wsi, gdyż jak nieoficjalnie głoszono „istniała obawa, że może stać się polska”. W tym samym okresie zaczęła funkcjonować we wsi jednooddziałowa szkoła katolicka, do której uczęszczało ponad 60 dzieci. W okresie II wojny światowej część mężczyzn z Wierzbca służyła w szeregach Wehrmachtu. Walczyli oni w wielu krajach Europy, ginąc tam lub dostając się do niewoli. Na początku ostatniego roku wojny w styczniu przez Wierzbiec przeszły „marsze śmierci” więźniów ewakuowanych przez Niemców z obozów koncentracyjnych. W marcu 1945 r. ludność wsi zmuszona była uciekać przed nacierającą Armią Czerwoną. Ostrzał artyleryjski, trzydniowa bitwa jaka rozegrała się pomiędzy Szybowicami, Charbielinem a Wierzbciem zniszczyła wiele wierzbieckich domów. Wieś aż do czerwca 1945 r. była opuszczona. Po objęciu na ziemi



prudnickiej władzy przez polską administrację powoli miejscowość była zasiedlana przez przybyszów ze wszystkich stron Polski. W 1945 r. wieś nosiła nazwę Florianów, ale władze ostatecznie zdecydowały się na nadanie miejscowości nazwy Wierzbiec. W 1947 r. w zachowanym do dziś dworze Corneliusa Hübnera znalazła swoją siedzibę Rolnicza Spółdzielnia Produkcyjna.

W 1956 r. gospodarstwo weszło w skład Stadniny Koni w Mosznej, a od 1963 r. Stadniny Koni w Prudniku. Odwiedzając dzisiejszy Wierzbiec warto obejrzeć wspomniany wcześniej dwór i park podworski z ciekawymi okazami sosny wejmutki i limby górskiej. Park otoczony jest z dwóch stron kamiennym murem. Do dworku prowadzi aleja wysadzana lipami, klonami, topolami, akacjami i krzewami głogu. Obok dworku i parku znajduje się folwark z budynkami pochodzącymi z przełomu XIX i XX wieku (magazyn zbożowy i bukaciarnia). Jadąc drogą do Głuchołaz po lewej stronie widać inny zabytek Wierzbca – budynek dawnej szkoły, dziś przedszkola. Czteroklasowa szkoła podstawowa funkcjonowała w Wierzbcu do początku lat siedemdziesiątych ubiegłego wieku. Później dzieci wraz z ówczesną dyrektorką szkoły Danutą Lizak przeszły do szkoły w Szybowicach. W krajobrazie wsi dostrzec można liczne kapliczki i krzyże przydrożne. W latach siedemdziesiątych ubiegłego wieku dla pracowników Stadniny Koni wybudowano bloki mieszkalne, które zakłóciły wiejski charakter miejscowości.

Dzisiejszy Wierzbiec zamieszkuje około 250 osób. We wsi działa Wiejski Dom Kultury, Ochotnicza Straż Pożarna, funkcjonuje oddział przedszkolny. Myśli się o reaktywowaniu Ludowego Zespołu Sportowego. Wierzbiec najbardziej jest znany z funkcjonującego gospodarstwa rolnego stanowiącego część Stadniny Koni spółki z o.o. i wybudowanych w ostatnich latach nowoczesnych obór, w których hoduje się krowy polskich ras. Nieliczni rolnicy indywidualni uprawiają głównie pszenicę, buraki cukrowe i rzepak. Przejeżdżając przez wieś warto tu się na chwilę zatrzymać i odbyć krótki spacer po tej nieco zapomnianej, ale pięknej miejscowości ziemi prudnickiej.

## **1.2 Struktura przestrzenna miejscowości**

Układ przestrzenny wsi częściowo zmienił swoją strukturę w latach 50-tych. Wcześniej na wiosce występowały same domy jednorodzinne z zabudowaniami ukierunkowane raczej na rolnictwo. W latach 50-tych gdy powstała we Wierzbcu Stadnina Koni, znaczne zmiany nastąpiły w głębi wioski która położona jest równolegle do głównej drogi krajowej, jak i również rzeki Prudnik. Zostały wybudowane bloki mieszkalne i baraki dla pracowników

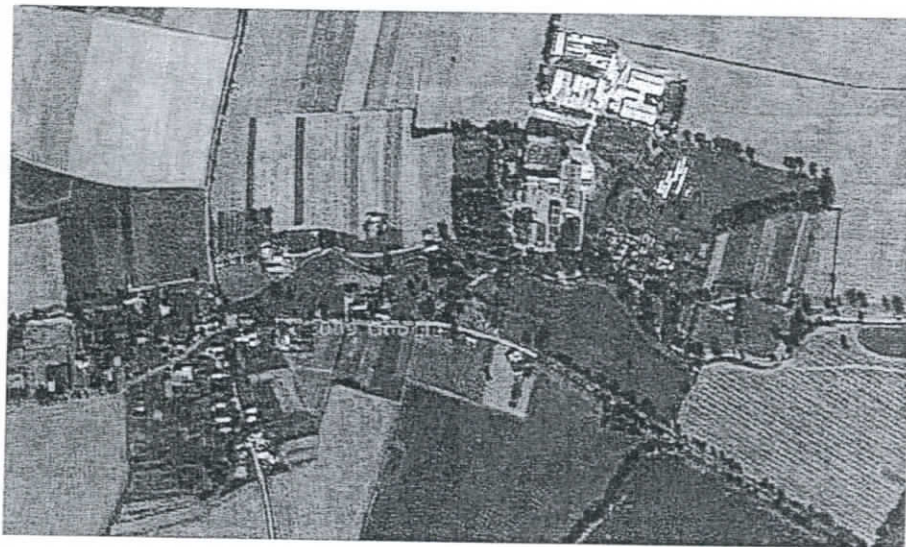
Stadniny, a liczba domków jednorodzinnych znacznie spadła, duży wpływ na to miały również straty odniesione w czasie wojny. Aktualnie numeracja domów kończy się na numerze 34, natomiast wcześniej było w Wierzbcu 60 numerów.

Przez Wierzbiec płynie rzeka Prudnik, znaczna część zabudowań rozciągniętych jest wzdłuż rzeki, zarówno po prawej jak i lewej stronie, Wierzbiec jest małą wsią, lecz z bardzo dobrym dostępem do drogi krajowej która przebiega wzdłuż wioski.

Funkcjonalne centrum wsi znajduje się przy drodze głównej tj. boisko sportowe a naprzeciw Dom Kultury oraz Ochotnicza Straż Pożarna.

Dużym atutem wioski jest dużo otwartej i wolnej przestrzeni ze wspaniałymi widokami na Góry Opawskie, w pobliżu znajdują się piękne lasy z bardzo zróżnicowaną florą i fauną.

- *Widok struktury Wierzbca z satelity*



## ROZDZIAŁ II

### Inwentaryzacja zasobów służących odnowie miejscowości Wierzbiec.

Rodzaj zasobów	Opis zasobów którymi dysponuje wieś
Środowisko przyrodnicze położenie.	
Walory krajobrazu.	<ul style="list-style-type: none"> <li>• Malowniczy, zróżnicowany krajobraz otoczenie lasów.</li> </ul>
Walory klimatu.	<ul style="list-style-type: none"> <li>• Korzystne warunki klimatyczne dla zamieszkania i wypoczynku.</li> </ul>
Walory szaty roślinnej i zwierzęcej.	<ul style="list-style-type: none"> <li>• Atrakcyjne tereny gór, lasów i łąk.</li> </ul>
Wody powierzchniowe.	<ul style="list-style-type: none"> <li>• Rzeka Prudnik</li> </ul>
Gleby i uprawy.	<ul style="list-style-type: none"> <li>• Gleby III a, z przewagą IV a oraz V.</li> </ul>
Gleby, dostępność komunikacyjna.	<ul style="list-style-type: none"> <li>• Przez teren Wierzbca przebiega droga krajowa w kierunku granicy państwa.</li> <li>• Dobre połączenie PKS.</li> </ul>
Sąsiedztwo.	<ul style="list-style-type: none"> <li>• Republika Czeska.</li> <li>• Głuchołazy.</li> <li>• Prudnik.</li> </ul>
Działalność.	<p>Na terenie sołectwa w sferze kultury i sportu działają:</p> <ul style="list-style-type: none"> <li>• Wiejski Dom Kultury,</li> <li>• Ochotnicza Straż Pożarna.</li> </ul>
Instytucje.	<ul style="list-style-type: none"> <li>• Przedszkole Publiczne.</li> </ul>
Środowisko kulturalne.	
Walory architektury wiejskiej, zabytki.	<ul style="list-style-type: none"> <li>• Liczne kaplice.</li> <li>• Dwór Corneliusa Hübnera.</li> <li>• Budynek dawnej szkoły.</li> </ul>
Osobliwości miejscowości.	<p>Ciekawe miejsca we wsi i otoczeniu:</p> <ul style="list-style-type: none"> <li>• Bliskie sąsiedztwo siedliska bobra.</li> </ul>
Historia, znani ludzie, wydarzenia.	<ul style="list-style-type: none"> <li>• W 1670 r. wioska należała do właścicieli Łąki Prudnickiej – Mettichów.</li> <li>• 1672 r. Wierzbiec stał się własnością „Marszałka naprzód” – Gerharda Leberechta von Blüchera.</li> <li>• Następnymi właścicielami Wierzbca byli Jerzy i Franciszek Hübner.</li> </ul>
Specyficzne nazwy.	<p>Pierwszą nazwą wsi była: Wackenau, po wojnie została zmieniona na Florianów.</p>
Tereny dla funkcji rekreacyjno- turystycznej.	<p>Możliwość realizacji:</p> <ul style="list-style-type: none"> <li>• Szlaków turystyki konnej,</li> <li>• Ścieżek pieszych,</li> <li>• Rowerowych.</li> </ul>
Miejsca tradycyjnych spotkań, miejsca publiczne.	<ul style="list-style-type: none"> <li>• Wiejski Dom Kultury.</li> <li>• Boisko sportowe.</li> </ul>

Gospodarka, rolnictwo.	
Miejsca pracy.	Częściowe zatrudnienie w Stadninie Koni oraz, rolnictwo oraz zatrudnienie w pobliskich miejscowościach..
Zakłady produkcyjne.	Stadnina Koni.
Mieszkańcy, kapitał społeczny.	Mieszkańcy bardzo się lubią są chętni do współpracy i często udzielają się na rzecz wsi.

### ROZDZIAŁ III

#### Ocena mocnych i słabych stron miejscowości Wierzbiec:

#### Analiza SWOT

MOCNE STRONY	SŁABE STRONY
<ul style="list-style-type: none"> <li>• Czyste otoczenie i środowisko.</li> <li>• Wysokie walory krajobrazu.</li> <li>• Siedlisko bobrów.</li> <li>• Zróżnicowana fauna i flora.</li> <li>• Duża ilość ziemi do zagospodarowania.</li> <li>• Bliskość granic.</li> <li>• Bardzo dobre połączenie z PKS.</li> </ul>	<ul style="list-style-type: none"> <li>• Bardzo słabe zagospodarowanie terenów wiejskich.</li> <li>• Brak odpowiedniej dla mieszkańców infrastruktury rekreacyjnej i sportowej.</li> <li>• Zbyt mała powierzchnia Wiejskiego Domu Kultury jak i również zaplecza kuchennego w stosunku do potrzeb ludności.</li> <li>• Brak chodników we wsi.</li> <li>• Zły stan dróg .</li> <li>• Mała liczba przedsiębiorstw i zakładów pracy.</li> <li>•</li> </ul>
SZANSE	ZAGROŻENIA
<ul style="list-style-type: none"> <li>• Możliwość uzyskania środków finansowych ( dopłaty bezpośrednie).</li> <li>• Rozwój turystyki i agroturystyki.</li> <li>• Moda na mieszkanie za miastem.</li> <li>• Budowa kompleksu sportowego i rekreacyjnego.</li> <li>• Zwiększanie się dostępności do materiałów i środków pomocowych, tym pochodzących z Uni Europejskiej.</li> <li>• Promocja walorów sołectwa.</li> <li>• Współpraca z gminą przy realizacji strategii rozwoju wsi.</li> <li>• Popyt w Polsce i europie na usługi turystyczne, oparte o zasoby</li> </ul>	<ul style="list-style-type: none"> <li>• Zła sytuacja rolnictwa.</li> <li>• Rosnące bezrobocie.</li> <li>• Stagnacja w kraju.</li> <li>• Niewystarczający dostęp do środków finansowych.</li> <li>• Niewystarczające fundusze na dalszy rozwój infrastruktury a także na właściwe zagospodarowanie terenów ważnych dla wizerunku miejscowości i funkcjonowania jej społeczności.</li> </ul>

przyrodnicze oraz walory kulturowe. <ul style="list-style-type: none"> <li>• Rozbudowa Wiejskiego Domu Kultury, zwiększy znacznie możliwości organizacyjne.</li> <li>• Możliwość stworzenia bliskiego naturze, atrakcyjnego krajobrazowo miejsca zamieszkania lub wypoczynku..</li> </ul>	
-------------------------------------------------------------------------------------------------------------------------------------------------------------------------------------------------------------------------------------------------------------------------------------------	--

## ROZDZIAŁ IV

### Opis planowanych zadań inwestycyjnych i przedsięwzięć aktywizujących społeczność lokalną miejscowości Wierzbiec w okresie 2010-2017 r.

#### Zadanie nr 1

Nazwa zadania	Zakup wyposażenia do świetlicy środowiskowej.
Cel	Zaspokojenie potrzeb oświatowych
Przeznaczenie	Nowoczesny, bezpieczny sprzęt do ogólnodostępnej świetlicy środowiskowej.
Harmonogram realizacji	2010
Kwota końcowa źródła finansowania	4 800,70 zł w tym: Środki własne Gminy Prudnik: 1 849,45 zł Środki U.E w ramach PROW 2007-2013: 2 951,25 zł

#### Zadanie nr 2

Nazwa zadania	Dobudowa Wiejskiego Domu Kultury
Cel	Zaspokojenie potrzeb społecznych i kulturalnych
Przeznaczenie	Ogólnie dostępna przestrzeń kulturalno oświatowa
Harmonogram realizacji	2010 - 2013
Kwota końcowa źródła finansowania	250 000,00 zł w tym: Środki własne Gminy Prudnik: 100 000,00 zł Środki U.E w ramach PROW 2007-2013: 150 000,00 zł

#### Zadanie nr 3

Nazwa zadania	Budowa obiektu sportowego i rekreacyjnego tj. boisko do piłki nożnej, siatkowej oraz koszykowej
Cel	Zaspokojenie potrzeb społecznych, rozwój sportowy i rekreacyjny
Przeznaczenie	Nowoczesna ogólnodostępna przestrzeń sportowa i rekreacyjna
Harmonogram realizacji	2010 - 2013

Kwota końcowa źródła finansowania	250 000,00 zł w tym: Środki własne Gminy Prudnik: 100 000,00 zł Środki U.E w ramach PROW 2007-2013: 150 000,00 zł
-----------------------------------	-------------------------------------------------------------------------------------------------------------------------

Zadanie nr 4

Nazwa zadania	Remont dróg gminnych
Cel	Poprawa warunków życia
Przeznaczenie	Zapewnienie bezpiecznej komunikacji
Harmonogram realizacji	2010 - 2016
Kwota końcowa źródła finansowania	29 697,59 zł w tym: Środki funduszu soleckiego: 8 697, 59 zł Środki własne Gminy Prudnik:21 000,00 zł